

Regio.Digi.Hub

Regional Development Digital
Education HUB

Promover el desarrollo regional
fomentando la capacidad del sistema
de FP



Co-funded by
the European Union

Especialización inteligente – Sectores aplicados



Co-funded by
the European Union

Descargo de responsabilidad

El apoyo de la Comisión Europea para la elaboración de la presente publicación no significa la aprobación de los contenidos, que es reflejo único de las opiniones del grupo de autores. La Comisión no se hace responsable del uso que pueda hacerse de la información.

Proyecto n.º 2021-1-RO01-KA220-VET-000028118



**Co-funded by
the European Union**





Regio.Digi.Hub
Regional Development Digital
Education HUB

Consortio



ATLANTIS
ENGINEERING



BSC
Business Support Centre Kranj
Regional Development Agency of Gorenjska



Agencia pentru Dezvoltare Regională
N O R D - E S T



**THE REGIONAL
DEVELOPMENT
AGENCY BACKA**



**POLITEKNIKA
TXORIERRI**



ESTABLISHED 1890
**RUSE CHAMBER OF
COMMERCE AND INDUSTRY**



Co-funded by
the European Union

Contenido

- 01 ESPECIALIZACIÓN INTELIGENTE
- 02 ELEMENTOS CLAVE DE S3
- 03 ESTRUCTURA DE DISEÑO DE RIS3
- 04 PLATAFORMA DE ESPECIALIZACIÓN INTELIGENTE
- 05 CASO PRÁCTICO DE ANDALUCÍA
- 06 CASO PRÁCTICO DE CRETA



Estrategia de Especialización Inteligente (S3)

Definición

Según el [Reglamento \(UE\) N 1303/2013 del Parlamento Europeo y del Consejo](#), «se entiende por **estrategia de especialización inteligente (S3)** las estrategias de innovación nacionales o regionales que establecen prioridades con el fin de construir una ventaja competitiva mediante el desarrollo y la adecuación de los puntos fuertes propios de la investigación y la innovación a las necesidades de las empresas para abordar las oportunidades emergentes y la evolución del mercado de manera coherente, evitando al mismo tiempo la duplicación y la fragmentación de los esfuerzos; una estrategia de especialización inteligente puede adoptar la forma de un marco estratégico de investigación e innovación (I+i) nacional o regional, o estar incluida en él.»






Co-funded by
the European Union

Qué es la especialización inteligente

La especialización inteligente es un concepto de política de innovación que busca mejorar la innovación regional, apoyando el crecimiento y la prosperidad al ayudar y permitir que las áreas ahonden en sus puntos fuertes.

La **especialización inteligente** reúne a **gobiernos locales, instituciones académicas, sectores empresariales** y la **sociedad civil** a través de su asociación y metodología ascendente para trabajar en la implementación de objetivos de crecimiento a largo plazo financiados por fondos de la UE.

-  ▶ **SMART**
Identify the region's own strengths and comparative assets
-  ▶ **SPECIALISED**
Prioritise research and innovation investment in competitive area
-  ▶ **STRATEGIC**
Define a shared vision for regional innovation

Fuente: [Comisión Europea](#)

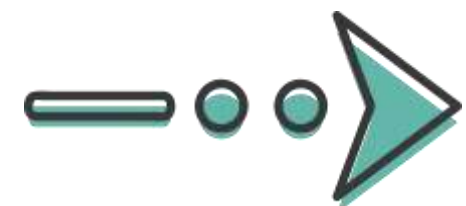


Co-funded by
the European Union

Elementos clave de S3 (a)

Al desarrollar una estrategia de especialización inteligente, deben tenerse en cuenta los siguientes conceptos rectores:

- **Enfoque basado en el lugar:** se basa en los recursos y activos disponibles para las regiones y los Estados miembros, así como en los distintos problemas socioeconómicos a los que se enfrentan para identificar oportunidades especiales de crecimiento y desarrollo;
- **Tener una estrategia:** tomar decisiones de inversión es la definición de tener una estrategia. Sólo deben recibir apoyo de los Estados miembros y las regiones un pequeño número de prioridades claramente definidas para las inversiones basadas en el conocimiento y/o los grupos temáticos. Especializarse significa centrarse en las ventajas competitivas y el potencial de desarrollo que se basan en una masa crítica de actividad y recursos empresariales.



Elementos clave de S3

(b)
Al desarrollar una estrategia de especialización inteligente, deben tenerse en cuenta los siguientes conceptos rectores:

- **El establecimiento de prioridades no debe ser un proceso de selección de arriba hacia abajo:** el proceso debe involucrar a todas las partes interesadas por igual y centrarse en el "descubrimiento empresarial", que es un proceso interactivo en el que el sector privado y las fuerzas del mercado aprenden sobre nuevas actividades y producen información sobre ellas, y el gobierno evalúa los resultados y da el mayor poder a aquellos actores que pueden realizar este potencial.
- **Amplia visión de la innovación:** el plan de innovación debe fomentar la innovación tecnológica, basada en la práctica, social y de otro tipo. Esto permitiría a cada región y Estado Miembro adaptar las decisiones políticas en base a sus circunstancias socioeconómicas particulares;



¿Por qué es "inteligente" el concepto de especialización inteligente?

- ✓ Establece **conexiones únicas** entre la **investigación y la innovación** y el **desarrollo económico**, como el **proceso empresarial** de descubrimiento y el establecimiento de prioridades por parte de responsables políticos en estrecha colaboración con agentes locales.
- ✓ Como resultado de que este proceso se lleve a cabo con la vista puesta en el mundo exterior, **las regiones se ven obligadas a ser ambiciosas pero realistas** sobre los objetivos que se pueden alcanzar, al tiempo que conectan recursos y capacidades locales con fuentes de conocimiento y cadenas de valor extranjeras.



*Aunque cada estrategia regional o nacional tendrá algunos elementos comunes, **el enfoque basado en el lugar demuestra la importancia de comprender el contexto local para un diseño eficaz.***



Co-funded by
the European Union

¿Por qué es "inteligente" el concepto de especialización inteligente?



Fuente: <https://youtu.be/hbTIVOBv8IU>



Co-funded by
the European Union

Las cuatro C de la especialización inteligente



Opciones y masa crítica (choices and critical mass): un pequeño conjunto de prioridades basadas en las fortalezas personales y la especialización global

Conectividad y agrupaciones (connectivity and clusters): crear agrupaciones de categoría mundial, establecer ámbitos para las conexiones intersectoriales y cultivar la variedad relacionada para avanzar en la diversificación técnica especializada. Iguala lo que tienes con lo que tiene el resto del mundo.



Ventaja competitiva (competitive advantage): movilizar el talento a través de un proceso de descubrimiento empresarial que combina las competencias de IDT + I con las necesidades empresariales.

Liderazgo colaborativo (collaborative leadership): sistemas de innovación eficientes como esfuerzo de grupo basado en un modelo de cuádruple hélice de colaboración público-privada (una plataforma para dar voz a los y las menos habituales).



Pasos para diseñar la estructura de RIS³

1. Análisis del contexto regional y el potencial de innovación

2. Creación de un marco de gobernanza transparente e inclusivo

3. Creación de una visión común para el futuro de la región

4. Selección de un número limitado de prioridades para el desarrollo regional

5. Establecimiento de combinaciones de políticas apropiadas

6. Integración de los mecanismos de supervisión y evaluación



Co-funded by
the European Union

Cuestiones horizontales e instrumentos de ejecución de políticas para RIS³ (a)

Clústeres

Clústeres para el crecimiento regional: ecosistemas empresariales que fomentan la innovación

Entornos empresariales favorables a la innovación para las PYME

Excelentes oportunidades de empleo en empresas competitivas

Infraestructuras de investigación/centros de competencia

Apoyo al ESFRI y difusión en toda la UE de los resultados de la I+D de vanguardia

Cooperación universidad-empresa

Aprendizaje permanente en materia de investigación e innovación

Agenda digital

Excelentes oportunidades de empleo en empresas competitivas

Tecnologías clave esenciales

Posibilidad de cambio fundamental en un sistema



Cuestiones horizontales e instrumentos de ejecución de políticas para RIS³ (b)

Internacionalización

La internacionalización determina si el enfoque de especialización inteligente puede resistir la competencia global o aprovechar las oportunidades

Industrias culturales y de creatividad

Innovación más allá de la tecnología y la fabricación externa

Instrumentos de ingeniería financiera

Mayor énfasis en la ingeniería financiera, no solo en las subvenciones

Adquisición pública innovadora

Ventajas como mejores infraestructuras y servicios públicos, ahorro de costes, fomento de las inversiones en I+D

Crecimiento ecológico

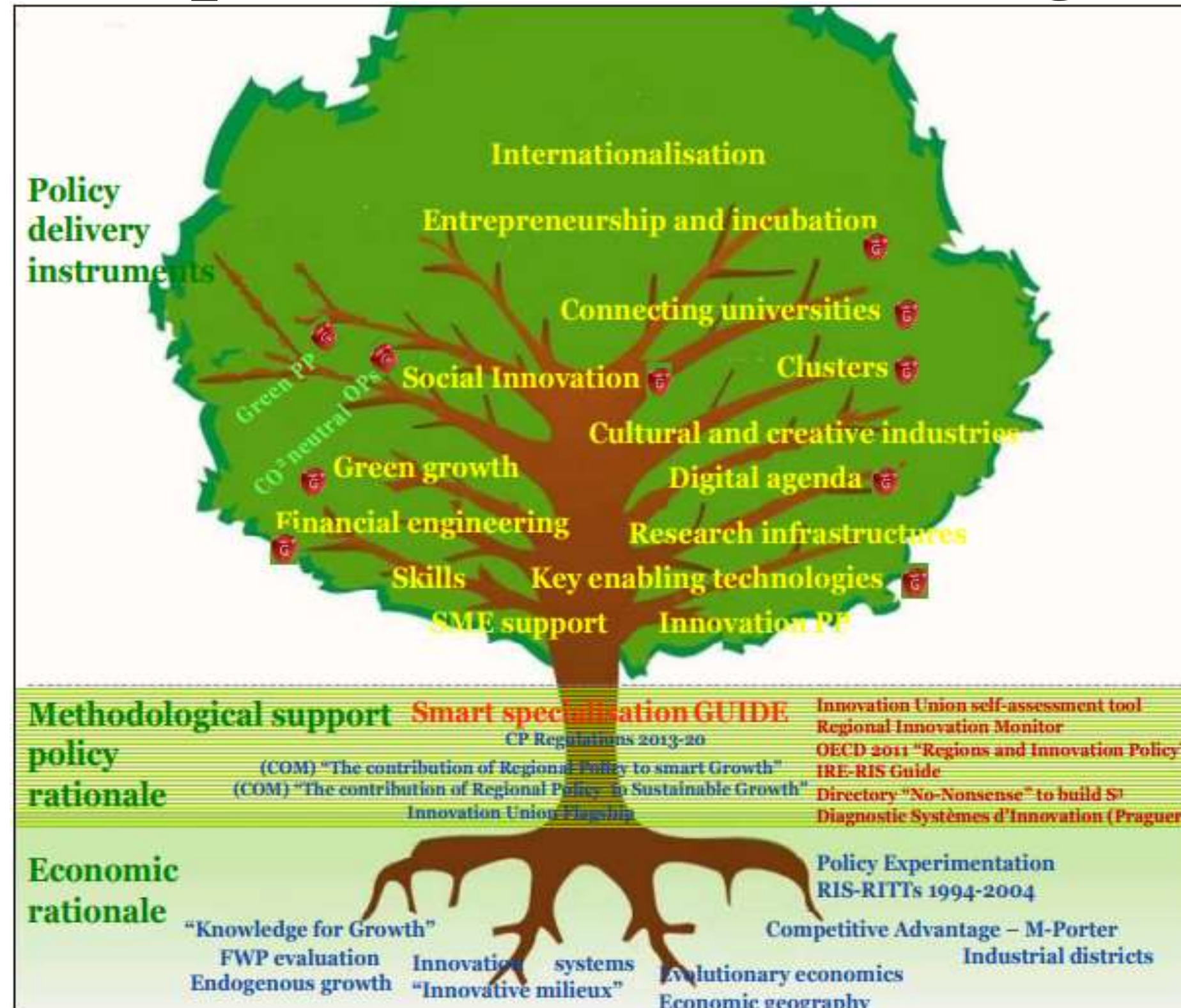
"Inteligente" se refiere a la sostenibilidad, la ecoinnovación y la eficiencia energética

Innovación social

Nuevas estructuras organizativas para abordar los problemas sociales



Ramas del árbol de especialización inteligente



Co-funded by
the European Union

Plataforma de especialización inteligente



Con el fin de promover la **especialización inteligente**, la **Comisión Europea** anunció la creación de la **Plataforma S3** en 2010 en un texto relevante “**Política regional que contribuye al crecimiento inteligente en Europa 2020**”.

La plataforma se fundó en 2010 y su función es proporcionar metodologías, información, experiencia y orientación a responsables políticos nacionales y regionales, así como fomentar la colaboración transfronteriza y el aprendizaje mutuo y poner en práctica el concepto de especialización inteligente que se debate en el mundo académico.



Co-funded by
the European Union

Plataforma de especialización inteligente

La **plataforma** está alojada en la Dirección de Crecimiento e Innovación del CCI (Dir. B) en Sevilla.

Los tres componentes principales de la plataforma son los siguientes:

1. Un equipo de gestión de proyectos e I + D en el CCI

2. Un equipo directivo formado por miembros de diversos servicios de comisión.

3. Un grupo espejo de eminencias académicas y especialistas en innovación y desarrollo regional, así como representantes de organizaciones como la OCDE, EURADA, ERRIN, EBN y el Observatorio y Alianza Europea de Clústeres.



Co-funded by
the European Union

Actividades de la plataforma de especialización inteligente (a)



Orientación

- Este documento proporciona recomendaciones metodológicas sobre cómo desarrollar, redactar y llevar a cabo una estrategia regional de especialización inteligente para las personas responsables de la formulación de políticas y las autoridades de implementación. Después de las conversaciones entre las regiones y las personas expertas en políticas que contribuyen, se realizarán actualizaciones de forma regular.



Revisión entre socios

- La Plataforma S3 ha creado sus propios procedimientos personalizados para analizar RIS3, basados en la práctica actual y organiza seminarios regulares para regiones y naciones registradas. También puede ofrecer asistencia sobre los procedimientos, actuar como moderador e informador y sugerir a especialistas que añadan una perspectiva adicional a las evaluaciones que se llevan a cabo en determinados Estados miembros.



Investigación y análisis académico

- La rama científica y técnica de la Comisión Europea, el Centro Común de Investigación (CCI), lleva a cabo investigaciones multidisciplinares para ayudar con cuestiones políticas urgentes. La especialización inteligente es una ilustración de cómo la teoría y la práctica pueden intercambiar conocimientos y cómo la UE puede beneficiarse del amplio espectro de habilidades académicas presentes en las muchas instituciones del CCI.



Actividades de la plataforma de especialización inteligente (b)



Organización de eventos

- En la plataforma se organizan dos tipos de eventos: La plataforma organiza dos tipos de eventos: seminarios de divulgación en varias zonas europeas que explican y promueven la idea de la especialización inteligente entre todos los sectores e instituciones interesados; talleres para las regiones registradas que se centran en temas concretos de interés para los y las responsables locales de la toma de decisiones.
- Además, ayudará a los Estados miembros a organizar eventos nacionales de especialización inteligente.



Gestión de la web de S3p

- La web es útil para todas aquellas personas interesadas en la especialización inteligente y fue creado principalmente para las regiones y naciones que se han registrado en la plataforma. Ofrece detalles sobre iniciativas y fuentes relevantes. Además, las herramientas interactivas que se han creado expresamente se están desarrollando como recursos en línea para las regiones y naciones registradas.



Plataforma de especialización inteligente

La plataforma de especialización inteligente ofrece:

- Formación para las personas encargadas de formular políticas
- Acceso a la información esencial
- Asistencia a proyectos de investigación de alta calidad que informan sobre el proceso de formulación de políticas y la formación de estrategias
- Facilitar las revisiones por pares
- Ejemplos de buenas prácticas y consejos
- Organización de sesiones de información para las personas encargadas de formular políticas y asistencia a conferencias

Todos los Estados miembros y regiones de la UE pueden registrarse en la plataforma.



Co-funded by
the European Union

Plataforma S³ (vídeo)



Fuente: <https://youtu.be/uqntML2ycGY>



Co-funded by
the European Union

El papel de las universidades en la especialización inteligente

Las universidades pueden ser la base de las economías locales en una amplia gama de ramas. Su contribución en esta dirección se puede lograr a través de:

- la innovación empresarial que está estrechamente vinculada a la función de investigación de la universidad,
- el desarrollo del capital humano vinculado a la enseñanza
- la ampliación de la comunidad asociada a la universidad
- la contribución de su personal ejecutivo y miembros a la comunidad local

Si se cumplen los requisitos mencionados anteriormente, la universidad es capaz de tomar un papel activo en el proceso de desarrollo regional.



Co-funded by
the European Union

Universidades e innovación regional



La promoción de la participación activa de las **universidades** en las **regiones** ha adquirido una nueva importancia para el desarrollo del concepto de especialización inteligente regional.

Según el [estudio de McCann y Ortega-Argiles](#), la especialización inteligente prevé que la definición de áreas de expansión y desarrollo esté relacionada con el rol de las partes interesadas específicas, como equipos de investigación, proveedores, fabricantes y proveedores de servicios, empresarios/as, y los usos en investigación e industria, etc.



Las partes interesadas buscan adquirir conocimiento y capital, explorar posibles oportunidades de compra, identificar tecnología para explotar. Por lo tanto, las universidades pueden desempeñar un papel importante en la definición de una estrategia regional de especialización inteligente, contribuyendo a una evaluación más rigurosa del área de conocimiento, área, competencias y habilidades, etc.



Co-funded by
the European Union

Caso práctico de Andalucía (a)

España ha dado prioridad a su **clúster aeroespacial**, basándose en su **Centro Avanzado de Tecnologías Aeroespaciales**, parques científicos y tecnológicos aeronáuticos, su avanzado sistema de simulación de lucha contra incendios forestales, su banco de pruebas aéreas y su sólida base de conocimientos en aeronáutica.

Andalucía es conocida por sus actividades aeronáuticas y es pionera en este campo, con una larga historia que comienza en 1926.

El **clúster Nucleus** está formado por las cuatro instalaciones de fabricación que el antiguo fabricante español de aviones **CASA** (ahora **Airbus**) desarrolló.

Su considerable expansión se remonta a finales de la década de 1980, cuando se formó el clúster Auxiliares, una red de subcontratistas muy bien conservada.

La agrupación, compuesta por 80 PYME y 40 empresas no PYME, da empleo a unas 11.000 personas. La facturación del clúster es de aproximadamente 2 mil millones de euros, lo que representa el 35 % del PIB industrial de las provincias de Sevilla y Cádiz, que son sede del clúster.



[Esta foto](#) de autor desconocido está bajo la licencia [CC BY-SA](#)



Co-funded by
the European Union

Caso práctico de Andalucía (b)

La administración regional ha construido una infraestructura innovadora para mejorar las capacidades aeronáuticas:

- I. **CATEC:** Centro Avanzado Tecnologías Aeroespaciales
- II. **SEILAF:** un sistema avanzado para estimular la lucha contra los incendios forestales de baja intensidad.
- III. **ATLAS:** un espacio aéreo dedicado a realizar pruebas de vuelo que sirve como campo de pruebas para quienes diseñan y fabrican vehículos aéreos no tripulados
- IV. **AEROPOLIS** y **TECNOBAHÍA:** dos parques científicos tecnológicos dedicados al sector aeronáutico incluyen incubadoras, un centro de ingeniería y una aldea de proveedores, entre otros servicios.



[Esta foto](#) de autor desconocido está bajo la licencia [CC BY-SA](#)



Co-funded by
the European Union

Caso práctico de Andalucía (c)

Infraestructura de innovación

La "**infraestructura de innovación**", una red de "**agentes de conocimiento**", que incluye centros tecnológicos públicos y comerciales, parques científicos y tecnológicos e institutos de investigación y tecnología, es la base del sistema de innovación en Andalucía. A través de estos agentes de conocimiento, que deben ser aprobados por el gobierno central, se pone a disposición de las empresas el conocimiento generado. De esta manera, las prioridades y programas nacionales de I + D están conectados a la infraestructura de innovación regional.

El Plan Andaluz de Desarrollo Industrial, que identifica las industrias a tener en cuenta como estratégicas, proporciona una definición horizontal de la política regional industrial.

El Plan Aeroespacial 2010-2013 ha sido elaborado y consensuado por la administración autonómica y los agentes sociales con el asesoramiento técnico y la valoración de la Fundación Helice.

Para vincular el plan autonómico con los objetivos nacionales, el CDTI elaboró el Plan Estratégico Nacional Aeroespacial antes del Plan Andaluz, y se tuvieron en cuenta sus prioridades y canales de apoyo.



Co-funded by
the European Union

Caso práctico de Andalucía (d)

El Plan Estratégico tiene como objetivo "*convertir a la industria aeroespacial andaluza en un sector competitivo de la economía basado en el conocimiento y la innovación y en uno de los motores del desarrollo*". Así, el plan es complementario al Plan Andaluz de Desarrollo Industrial (PADI)

Objetivos más específicos:

- i. Establecer a Andalucía como centro de excelencia global para las aeronaves destinadas a misiones militares
- ii. Aumentar el volumen de negocios con los fabricantes de aviones convencionales; diversificar y hacer crecer los mercados existentes.
- iii. Aumentar la presencia institucional en los órganos de toma de decisiones nacionales;
- iv. Acelerar la ingeniería para el diseño y desarrollo de sistemas y equipos de misión;
- v. Actualizar las tecnologías básicas que utiliza el clúster.



Co-funded by
the European Union

Caso práctico de Andalucía

Enseñanzas adquiridas

<p>Fondos regionales</p> <p>El papel crucial de las finanzas regionales en la promoción de la infraestructura innovadora para la industria aeroespacial, incluyendo Aeropolis, Tecnobaha y CATEC como Centros Tecnológicos y Parques Tecnológicos, respectivamente.</p>	<p>Emprendimiento</p> <p>Al crear incentivos, las personas responsables de la formulación de políticas deben tener en cuenta el entorno empresarial del sector.</p>	<p>Vínculos entre las universidades y la industria</p> <p>Promover la investigación académica y los equipos de investigación académicos es claramente necesario para los esfuerzos empresariales de los parques y centros tecnológicos.</p> <p>La importancia de incluir doctorados a nivel industrial y empresarial.</p>	<p>Mejora del apoyo a la estrategia público-industrial</p> <p>La administración regional y el clúster aeroespacial no han acordado formalmente ninguna estrategia conjunta. Con el fin de asignar los recursos disponibles a los objetivos de la estrategia, un cambio para aplicar las estrategias S3 en el próximo programa marco de la UE sería adjuntar las estrategias de clúster aprobadas a las líneas de ayuda financiera publicadas.</p>
--	--	--	--



Caso práctico de Creta

Creta es la isla más grande de Grecia y la quinta más grande de las islas del mar Mediterráneo. La isla de Creta es una parte valiosa de la economía griega. Se encuentra en el extremo sur del mar Egeo y, debido a su situación geográfica estratégica, era un cruce de culturas.



Co-funded by
the European Union

Caso práctico de Creta: Creta dinámica y sostenible

La visión del plan de desarrollo para Creta dentro del NSFR 2014-2020 es la siguiente:
Creta dinámica y sostenible

Dinámico en el sentido de que tiene un plan integral para poner fin a la crisis económica, ha realizado inversiones, ha mejorado las conexiones y se centra en la exportación en sus sectores dinámicos de la economía local:

- Agroalimentario
- Cultural
- Turístico
- Medioambiental
- Relativos al conocimiento

Económicamente sostenible: El objetivo es lograr un desarrollo sostenible basado en las características de la región, incluido el valor perdurable de la cultura.

Sostenibilidad ambiental: Proteger y mejorar los recursos naturales y culturales

Socialmente sostenible: combinado con estrategias para combatir la pobreza y asistencia a grupos socialmente vulnerables.



Co-funded by
the European Union



Plan Creta dinámica y sostenible

Abordar la crisis económica

- Un plan integral para la recuperación de la economía regional que se centre en maximizar el potencial de innovación y conocimiento científico en un esfuerzo por aumentar la competitividad de las ramas establecidas y ampliar la base de producción de Creta hacia sectores emergentes de alto valor añadido.

Establecer un marco jurídico medioambiental

- Un marco legal que aborde los importantes problemas y desafíos ambientales de Creta con el fin de promover el desarrollo sostenible y la creación de nuevos empleos.



Co-funded by
the European Union

Objetivos específicos

La estrategia de especialización inteligente de la región de Creta, en particular, se esfuerza por utilizar el potencial de la innovación y el conocimiento científico con el fin de:

1. Mejorar los sectores orientados a la exportación, revitalizar el **sector agroalimentario** y crear conciencia sobre la importancia de la nutrición cretense, que forma parte del patrimonio cultural inmaterial de Creta.
2. Lograr la **consolidación** del mercado internacional de un complejo cultural-turístico competitivo con elementos originales y distintivos
3. Minimizar la dependencia que tiene Creta en las fuentes de energía tradicionales
4. Transicionar hacia el uso sostenible de los recursos naturales de la isla



Aprovechar al máximo lo que el agua tiene para ofrecer
Construir programas educativos y de formación de categoría mundial para sus recursos humanos, que se apoyarán en la red educativa de Creta.
Crear proyectos de producción de alto valor en industrias emergentes que se basarán en la red educativa de Creta.



Co-funded by
the European Union

Caso práctico de Creta

Conclusiones (a)

El **complejo agroalimentario** se caracteriza por su alto grado de especialización porque, según el PIB, su aporte en otras ramas y sectores es superior al del PIB medio del país. Gracias a los productos cretenses reconocidos internacionalmente que contribuyen a la longevidad, el sector de exportación para la isla de Creta mostró una tendencia al alza. Además, a la dinámica de este sector se le suma la contribución de los organismos de investigación relevantes ([hcmr](#), [elgo...](#)), a través de los cuales se promueve la innovación empresarial.



Fuente: Pixabay



Co-funded by
the European Union

Caso práctico de Creta

Conclusiones (b)

En cuanto al **complejo cultural-turístico**, indica un porcentaje mucho mayor que la media del país, en cuanto a pernoctaciones y visitas a lugares histórico-culturales. Por lo tanto, se considera necesario llevar a cabo varias inversiones para mejorar la infraestructura y mejorar los servicios turísticos prestados. También, destacar la riqueza cultural de Creta, haciendo uso de las estructuras tecnológicas modernas, contribuirá a atraer aún más inversiones privadas.



Fuente: Pixabay



Co-funded by
the European Union

Caso práctico de Creta

Conclusiones (c)

En lo referente al **complejo medioambiental**, se ha observado una gestión positiva y eficiente del agua y de los residuos, pero también grandes innovaciones en el ámbito del ahorro energético. Sin embargo, es imperativo seguir desarrollando sistemas para la gestión y prevención adecuadas de la contaminación del agua y los residuos, así como sistemas que utilicen diferentes formas de energía renovable que sean aún más respetuosas con el medio ambiente.



Fuente: Pixabay



Co-funded by
the European Union

Caso práctico de Creta

Conclusiones (d)

El complejo del conocimiento es una rama emergente y en constante evolución. En la región de Creta, la población es muy innovadora, pero sus recursos financieros son mínimos o bastante limitados. En consecuencia, el objetivo es atraer empresas y capital del extranjero, para promover colaboraciones en sectores con intensa demanda tecnológica. La aportación de la financiación necesaria para el fortalecimiento del espíritu empresarial en las primeras fases de su funcionamiento, en combinación con los conocimientos que posee la comunidad investigadora de Creta, contribuirá decisivamente al éxito de la aplicación de la estrategia de especialización inteligente.



Fuente: Pixabay



Co-funded by
the European Union

Referencias

<https://eur-lex.europa.eu/legal-content/EN/TXT/PDF/?uri=CELEX:02013R1303-20200718&rid=2>

https://s3platform.jrc.ec.europa.eu/documents/portlet_file_entry/20125/Factsheet+%E2%80%93+What+is+Smart+specialisation.pdf/48da2521-e4bd-1c5f-6de9-17859b7ae427

https://wbc-rti.info/object/document/10971/attach/IISP_Report__A1_1_EU_Institutions_and_Initiatives-1.pdf

<https://eua.eu/downloads/publications/report%20on%20joint%20eua-regio%20the%20role%20of%20universities%20in%20smart%20specialisation%20strategies.pdf>

<https://www.tandfonline.com/doi/abs/10.1080/00343404.2013.799769>

<https://publications.jrc.ec.europa.eu/repository/handle/JRC124478>

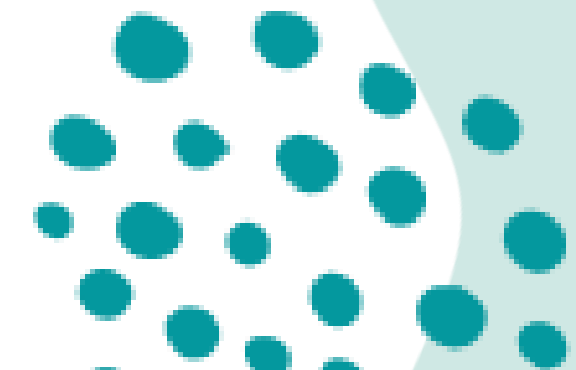
<https://www.oecd.org/sti/inno/smart-specialisation.pdf>

<http://www.pepkritis.gr/wp-content/uploads/2016/02/RIS-Crete-Translation-ENG.pdf>

https://apothesis.lib.hmu.gr/bitstream/handle/20.500.12688/9313/DimakiPanagiota_ZacharioudakiAnnaMaria2020.pdf?sequence=1&isAllowed=y



Co-funded by
the European Union



¡Gracias!

@Regio.Digi.Hub



Co-funded by
the European Union