

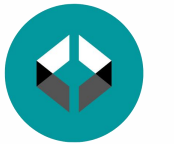
Regio.Digi.Hub

Regional Development Digital
Education HUB

Προώθηση της Περιφερειακής
Ανάπτυξης με την ανάπτυξη της
ικανότητας του συστήματος ΕΕΚ



Co-funded by
the European Union



Regio.Digi.Hub
Regional Development Digital
Education HUB

Κοινωνικό-Περιβαλλοντικό – ΕΚΕ, Βιώσιμη κατανάλωση, Οικολογικό αποτύπωμα, Κοινωνικές Επιχειρήσεις



Co-funded by
the European Union

Δήλωση

Η υποστήριξη της Ευρωπαϊκής Επιτροπής για την παραγωγή αυτής της δημοσίευσης δεν αποτελεί έναν διακριτικό παράγοντα του περιεχομένου, το οποίο αντικατοπτρίζει μόνο τις απόψεις των συντακτών, και η Επιτροπή δεν μπορεί να φέρει ευθύνη για οποιαδήποτε χρήση γίνει των πληροφοριών που περιέχονται σε αυτήν.

Project N^o: 2021-1-RO01-KA220-VET-000028118



**Co-funded by
the European Union**





Regio.Digi.Hub
Regional Development Digital
Education HUB

Κοινοπραξία



ATLANTIS
ENGINEERING



BSC
Business Support Centre Kranj
Regional Development Agency of Gorenjska



ADR
Agenția pentru Dezvoltare Regională
N O R D - E S T



**THE REGIONAL
DEVELOPMENT
AGENCY BACKA**



**POLITEKNIKA
TXORIERRI**



ESTABLISHED 1890
**RUSE CHAMBER OF
COMMERCE AND INDUSTRY**



Co-funded by
the European Union

Περιεχόμενα

- 01 Ψηφιακός και Πράσινος Μετασχηματισμός - Ορισμοί
- 02 Κοινωνικό-περιβαλλοντικό – ΕΚΕ
- 03 Βιώσιμη κατανάλωση
- 04 Οικολογικό αποτύπωμα
- 05 Κοινωνικές Επιχειρήσεις
- 06 Άρθρα, Βιβλιογραφία

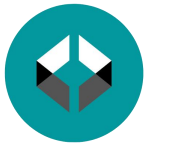


Εισαγωγή

Ψηφιακός Μετασχηματισμός - Ορισμός

Η διαδικασία του ψηφιακού και πράσινου μετασχηματισμού περιλαμβάνει την ολοκλήρωση της ψηφιακής τεχνολογίας σε όλους τους τομείς μιας επιχείρησης και θα έχει ως αποτέλεσμα θεμελιώδεις αλλαγές στον τρόπο λειτουργίας των επιχειρήσεων και στον τρόπο που προσφέρουν αξία στους πελάτες, ενώ αυξάνει την ανταγωνιστικότητα των βιομηχανικών κλάδων, επηρεάζοντας όχι μόνο τον ιδιωτικό τομέα, αλλά και τον δημόσιο τομέα, συμπεριλαμβανομένων των υπηρεσιών και οργανισμών του.





Εισαγωγή

Πράσινος Μετασχηματισμός - Ορισμός

Ο πράσινος μετασχηματισμός είναι μια από τις βασικές διαδικασίες για την περαιτέρω ανάπτυξη του κόσμου που περιλαμβάνει την ανάπτυξη πράσινων τεχνολογιών και τη δημιουργία νομικών ρυθμίσεων για την επιβολή, για παράδειγμα, εξοικονόμησης ενέργειας ή μείωσης των εκπομπών αερίων του θερμοκηπίου, καθώς και οποιασδήποτε άλλης δραστηριότητας με στόχο την αλλαγή στάσης της κοινωνίας απέναντι στην αποδοχή καινοτόμων τεχνολογικών λύσεων και νομικών κανόνων για ένα φιλικό περιβάλλον. Έτσι, ο πράσινος μετασχηματισμός μπορεί να οριστεί ως συνδυασμός της οικονομικής ανάπτυξης με τη φροντίδα για το περιβάλλον για την εξασφάλιση υψηλής ποιότητας ζωής για τις σημερινές, μελλοντικές γενιές σε επίπεδο που μπορεί να επιτευχθεί χάρη στην πολιτισμική ανάπτυξη, καθώς και στην αποτελεσματική ορθολογική χρήση των διαθέσιμων πόρων.



Κοινωνικό-Περιβαλλοντικό – CSR

Τι είναι το CSR?

Η εταιρική κοινωνική ευθύνη είναι ένας τρόπος βιώσιμης ανάπτυξης μέσω του οποίου οι εταιρείες επιλέγουν να αντιμετωπίζουν τα περιβαλλοντικά και κοινωνικά ζητήματα ως αναπόσπαστα μέρη των επιχειρηματικών τους δραστηριοτήτων.

Στις σχέσεις μεταξύ εταιρειών και κοινότητας, η κοινωνική ευθύνη είναι αμοιβαία επωφελής. Από τη μία πλευρά, δημιουργεί κέρδη για τις εταιρείες, και από την άλλη πλευρά, παρέχει υποστήριξη σε ομάδες ή κοινότητες και συμμετέχει στην τοπική ανάπτυξη.



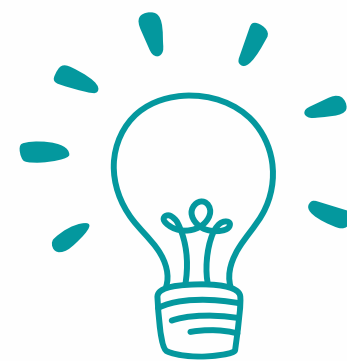
Βίντεο - Τι είναι η Εταιρική Κοινωνική Ευθύνη(CSR)?



<https://www.youtube.com/watch?v=T317juXMaBs>

Επιτυχημένοι Τρόποι Συμμετοχής στην CSR

- Βελτίωση των συνθηκών διαβίωσης
- Εκπαίδευση
- Προστασία του περιβάλλοντος
- Υπηρεσίες υγείας



C = Εταιρική (Επιχείρηση)

S = Κοινωνικά (Άνθρωποι + Περιβάλλον)

R = Υπευθυνότητα (Πράγματα που πρέπει να κάνετε)

Η CSR δεν είναι μόνο Διαχείριση Κινδύνων

Στόχος της CSR:

- Για την αναγνώριση και τη βελτίωση των επιπτώσεων στην κοινωνία και το περιβάλλον
- Για τη βελτίωση της εικόνας του brand
- Για να διαφοροποιηθούν από τους ανταγωνιστές
- Για την αύξηση της ικανοποίησης των εργαζομένων



Co-funded by
the European Union



Αρχές της εταιρικής κοινωνικής ευθύνης

- Το 2007, ο Διεθνής Οργανισμός Τυποποίησης (ISO) ξεκίνησε την πρωτοβουλία για την τυποποίηση της ευρέως χρησιμοποιούμενης έννοιας της κοινωνικής ευθύνης, αναπτύσσοντας ένα πρότυπο με διεθνή εφαρμογή - ISO 26000
- Αυτό το πρότυπο είναι χρήσιμο σε όλους τους ιδιωτικούς ή δημόσιους οργανισμούς, μεγάλους ή μικρούς, και αναφέρει πώς μπορούν να υποστηρίξουν τις κοινότητες στις οποίες δραστηριοποιούνται.
- Το πρότυπο ορίζει επτά αρχές κοινωνικής ευθύνης, οι οποίες στοχεύουν:
 - την ευθύνη που έχει ο οργανισμός για την κοινωνία, την οικονομία, το αντίκτυπο στο περιβάλλον, τη διαφάνεια των αποφάσεων και των δραστηριοτήτων του οργανισμού,
 - ηθική συμπεριφορά,
 - σεβασμό στα συμφερόντα των ενδιαφερομένων,
 - σεβασμός στον κανόνα του νόμου,
 - Σεβασμός στα ανθρώπινα δικαιώματα.



ΕΙΔΗ ΕΤΑΙΡΙΚΗΣ ΚΟΙΝΩΝΙΚΗΣ ΕΥΘΥΝΗΣ

Η εταιρική κοινωνική ευθύνη χωρίζεται παραδοσιακά σε τέσσερις κατηγορίες: περιβαλλοντική, φιλανθρωπική, ηθική και οικονομική ευθύνη.

1. Περιβαλλοντική Ευθύνη

Η περιβαλλοντική ευθύνη αναφέρεται στην πεποίθηση ότι οι οργανισμοί πρέπει να συμπεριφέρονται με τον πιο περιβαλλοντικά φιλικό τρόπο που είναι δυνατόν. Αυτή είναι μία από τις πιο κοινές μορφές της εταιρικής κοινωνικής ευθύνης. Ορισμένες εταιρείες χρησιμοποιούν τον όρο "περιβαλλοντική διαχείριση" για να αναφερθούν σε τέτοιες πρωτοβουλίες.

Οι εταιρείες που επιδιώκουν να υιοθετήσουν την περιβαλλοντική ευθύνη μπορούν να το πράξουν με διάφορους τρόπους:

- Μείωση επιβλαβών πρακτικών, όπως η μείωση της ρύπανσης, οι εκπομπές αερίων του θερμοκηπίου, η χρήση πλαστικών μιας χρήσης, η κατανάλωση νερού και γενικά απόβλητα
- Ρύθμιση της κατανάλωσης ενέργειας αυξάνοντας την εξάρτηση από ανανεώσιμες πηγές ενέργειας, βιώσιμους πόρους και ανακυκλωμένα ή μερικώς ανακυκλωμένα υλικά
- Αντιστάθμιση αρνητικών περιβαλλοντικών επιπτώσεων. για παράδειγμα, με τη φύτευση δέντρων, τη χρηματοδότηση έρευνας και τη δωρεά σε σχετικούς σκοπούς

3 Ways to Embrace Environmental Responsibility



Reduce Harmful Practices
Decrease pollution, greenhouse gas emissions, single-use plastics, water consumption, and general waste.



Regulate Energy Consumption
Increase reliance on renewables, sustainable resources, and recycled materials.



Offset Negative Environmental Impact
Plant trees, fund research, and donate to related environmental causes.



Co-funded by
the European Union

ΕΙΔΗ ΕΤΑΙΡΙΚΗΣ ΚΟΙΝΩΝΙΚΗΣ ΕΥΘΥΝΗΣ

2. Ηθική Ευθύνη

Η ηθική ευθύνη εξασφαλίζει ότι ένας οργανισμός λειτουργεί με δίκαιο και ηθικό τρόπο. Οι εταιρείες που υιοθετούν την ηθική ευθύνη στοχεύουν στην πρακτική της ηθικής συμπεριφοράς μέσω της δίκαιης μεταχείρισης όλων των ενδιαφερόμενων μερών, συμπεριλαμβανομένων των διοίκησης, των επενδυτών, των εργαζομένων, των προμηθευτών και των πελατών.

Οι εταιρείες μπορούν να υιοθετήσουν την ηθική ευθύνη με διάφορους τρόπους. Για παράδειγμα, μια επιχείρηση μπορεί να θέσει έναν υψηλότερο κατώτατο μισθό από αυτόν που ορίζεται από την πολιτεία ή την ομοσπονδιακή κυβέρνηση, εάν ο εν λόγω μισθός δεν αποτελεί "βιώσιμο μισθό". Επίσης, μια επιχείρηση μπορεί να απαιτεί τα προϊόντα, τα συστατικά, τα υλικά ή τα εξαρτήματα να προέρχονται σύμφωνα με τα πρότυπα ελεύθερου εμπορίου. Από αυτή την άποψη, πολλές εταιρείες έχουν διαδικασίες για να διασφαλίσουν ότι δεν αγοράζουν προϊόντα που προέρχονται από δουλεία ή παιδική εργασία.

3. Φιλανθρωπική Ευθύνη

Η φιλανθρωπική ευθύνη αναφέρεται στον στόχο μιας επιχείρησης να κάνει ενεργά τον κόσμο και την κοινωνία ένα καλύτερο μέρος.

Εκτός από το να ενεργούν όσο το δυνατόν περισσότερο ηθικά και φιλικά προς το περιβάλλον, οι οργανισμοί που οδηγούνται από φιλανθρωπική ευθύνη συχνά αφιερώνουν ένα μέρος των κερδών τους. Ενώ πολλές εταιρείες κάνουν δωρεές σε φιλανθρωπικούς και μη κερδοσκοπικούς οργανισμούς που ευθυγραμμίζονται με τις καθοδηγητικές τους αποστολές, άλλες κάνουν δωρεές σε αξιόλογους σκοπούς που δεν σχετίζονται άμεσα με την επιχείρησή τους. Άλλοι φτάνουν στο σημείο να δημιουργήσουν τη δική τους φιλανθρωπική εμπιστοσύνη ή οργάνωση για να ανταποδώσουν και να έχουν θετικό αντίκτυπο στην κοινωνία.



ΕΙΔΗ ΕΤΑΙΡΙΚΗΣ ΚΟΙΝΩΝΙΚΗΣ ΕΥΘΥΝΗΣ

4. Οικονομική Υπευθυνότητα

Η οικονομική ευθύνη είναι η πρακτική μιας επιχείρησης να υποστηρίζει όλες τις οικονομικές της αποφάσεις στη δέσμευσή της να προάγει το καλό στους παραπάνω τομείς. Ο τελικός στόχος δεν είναι απλά η μεγιστοποίηση των κερδών, αλλά η εξασφάλιση ότι οι επιχειρηματικές δραστηριότητες έχουν θετική επίδραση στο περιβάλλον, τους ανθρώπους και την κοινωνία.



Co-funded by
the European Union

ΠΟΙΑ ΕΙΝΑΙ ΤΑ ΟΦΕΛΗ ΑΠΟ ΤΗΝ ΕΤΑΙΡΙΚΗ ΚΟΙΝΩΝΙΚΗ ΕΥΘΥΝΗ;

Οι περισσότερες εταιρείες οδηγούνται να υιοθετήσουν την εταιρική κοινωνική ευθύνη λόγω ηθικών πεποιθήσεων, και η υιοθέτηση της μπορεί να φέρει πολλά οφέλη και σημαντικές κοινωνικές αλλαγές.

Οι πρωτοβουλίες εταιρικής κοινωνικής ευθύνης μπορούν, για παράδειγμα, να αποτελέσουν ένα ισχυρό εργαλείο μάρκετινγκ, βοηθώντας μια εταιρεία να θέσει τον εαυτό της σε ευνοϊκή θέση στα μάτια των καταναλωτών, των επενδυτών και των ρυθμιστών.

Οι πρωτοβουλίες CSR μπορούν επίσης να βελτιώσουν τη συμμετοχή και την ικανοποίηση των εργαζομένων – βασικά μέτρα που επηρεάζουν την παραμονή τους στην επιχείρηση. Τέτοιες πρωτοβουλίες μπορούν ακόμη να προσελκύσουν υποψήφιους εργαζομένους που έχουν έντονες προσωπικές πεποιθήσεις που ταιριάζουν με αυτές του οργανισμού.

Τέλος, οι πρωτοβουλίες εταιρικής κοινωνικής ευθύνης, λόγω της φύσης τους, αναγκάζουν τους επιχειρηματικούς ηγέτες να εξετάσουν τις πρακτικές που σχετίζονται με τον τρόπο που προσλαμβάνουν και διαχειρίζονται τους εργαζομένους, προμηθεύοντας προϊόντα ή συστατικά και παρέχοντας αξίες στους πελάτες.

Αυτή η ανασκόπηση συχνά οδηγεί σε καινοτόμες και πρωτοποριακές λύσεις που βοηθά μια εταιρεία να ενεργεί με πιο κοινωνική ευθύνη και να αυξήσει τα κέρδη της. Η επανασύνδεση της βιομηχανικής διαδικασίας έτσι ώστε μια εταιρεία να καταναλώνει λιγότερη ενέργεια και να παράγει λιγότερα απόβλητα. Για παράδειγμα, αυτό της επιτρέπει να γίνει πιο φιλική προς το περιβάλλον μειώνοντας ταυτόχρονα το κόστος ενέργειας και υλικών - αξία που μπορεί να ανακτηθεί και να μοιραστεί τόσο με τους προμηθευτές όσο και με τους πελάτες.

CSR στην Ευρώπη

Αναμένεται ότι ο αριθμός των εταιρειών που αναφέρουν τις προσπάθειές τους στο πλαίσιο της εταιρικής κοινωνικής ευθύνης (CSR) στην Ευρώπη θα συνεχίσει να αυξάνεται το 2022. Η Οδηγία για την Μη Οικονομική Αναφορά της ΕΕ και το Σχέδιο Δράσης της ΕΕ για την Βιώσιμη χρηματοδότηση έχουν ως στόχο να ενθαρρύνουν τις εταιρείες να αναφέρουν την περιβαλλοντική, κοινωνική και διακυβερνητική (ESG) απόδοσή τους.

Σύμφωνα με έκθεση της Global Reporting Initiative (GRI), ο αριθμός των εταιρειών στην Ευρώπη που ανέφεραν ότι χρησιμοποιούν τα πρότυπα GRI αυξήθηκε κατά 9% το 2020, με συνολικά 7.851 εταιρείες να αναφέρουν ότι χρησιμοποιούν τα πρότυπα GRI, τα οποία είναι τα πιο ευρέως διαδεδομένα πλαίσια για την υποβολή εκθέσεων βιωσιμότητας. Επιπλέον, μια μελέτη από το Συμβούλιο Προτύπων Αειφορίας (SASB) διαπίστωσε ότι ο αριθμός των εταιρειών στην Ευρώπη που αποκαλύπτουν πληροφορίες σχετικά με τις επιδόσεις τους στη βιωσιμότητα χρησιμοποιώντας τα πρότυπα SASB έχει επίσης αυξηθεί.

Συνοψίζοντας, αναμένεται ότι ο αριθμός των εταιρειών που αναφέρουν την απόδοσή τους στο πλαίσιο της εταιρικής κοινωνικής ευθύνης (CSR) στην Ευρώπη να αυξηθεί όλο και περισσότερο το 2022 λόγω των κανονισμών και των πλαισίων της ΕΕ που ενθαρρύνουν την αναφορά για τη βιωσιμότητα. Επίσης, Ο αριθμός των εταιρειών που αναφέρουν ότι χρησιμοποιούν τα πρότυπα GRI και τα πρότυπα SASB αναμένεται επίσης να αυξηθεί.





Πρότυπα GRI

Τα πρότυπα της Παγκόσμιας Πρωτοβουλίας Αναφοράς (GRI) είναι ένα σύνολο κατευθυντήριων γραμμών αναφοράς βιωσιμότητας που παρέχουν ένα πλαίσιο στις εταιρείες να αναφέρουν τις οικονομικές, περιβαλλοντικές και κοινωνικές τους επιδόσεις. Τα πρότυπα GRI χρησιμοποιούνται ευρέως σε όλο τον κόσμο και θεωρούνται το πιο ευρέως χρησιμοποιούμενα πλαίσια αναφοράς βιωσιμότητας.

Τα Πρότυπα GRI είναι οργανωμένα σε τρεις κύριες κατηγορίες: Οικονομικά, Περιβαλλοντικά και Κοινωνικά. Σε κάθε κατηγορία, υπάρχουν συγκεκριμένοι δείκτες απόδοσης που μπορούν να χρησιμοποιήσουν οι εταιρείες για να αναφέρουν την απόδοσή τους. Τα Πρότυπα περιλαμβάνουν επίσης κατευθυντήριες γραμμές για τον τρόπο αναφοράς για κάθε δείκτη, καθώς και για τον τρόπο γνωστοποίησης τυχόν ουσιωδών πτυχών της απόδοσης της βιωσιμότητας.

Τα πρότυπα GRI έχουν σχεδιαστεί ώστε να είναι ευέλικτα και να μπορούν να χρησιμοποιηθούν από εταιρείες όλων των μεγεθών και κλάδων. Έχουν επίσης σχεδιαστεί ώστε να είναι συμβατά με άλλα πλαίσια αναφοράς, όπως το πλαίσιο ολοκληρωμένης αναφοράς και τα πρότυπα του Συμβουλίου Λογιστικών Προτύπων Βιωσιμότητας (SASB).

Ένα από τα πλεονεκτήματα της χρήσης των Προτύπων GRI είναι ότι παρέχει στις εταιρείες μια κοινή γλώσσα για τη συζήτηση και την υποβολή εκθέσεων σχετικά με τις επιδόσεις τους στον τομέα της βιωσιμότητας, γεγονός που διευκολύνει τα ενδιαφερόμενα μέρη να κατανοήσουν και να συγκρίνουν τις επιδόσεις μεταξύ διαφορετικών εταιρειών και τομέων. Αυτό αυξάνει τη διαφάνεια και τη λογοδοσία των εταιρειών όσον αφορά τις επιδόσεις τους και διευκολύνει τα ενδιαφερόμενα μέρη να λαμβάνουν τεκμηριωμένες αποφάσεις.



Βίντεο - Υποβολή εκθέσεων βιωσιμότητας με τα πρότυπα GRI



GRI Sustainability Reporting Standards, τα πρώτα παγκόσμια πρότυπα για την υποβολή εκθέσεων βιωσιμότητας.



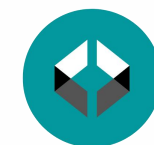
<https://www.youtube.com/watch?v=6LkrhalWIMc>



- Τα πρότυπα GRI επιτρέπουν σε όλους τους οργανισμούς να υποβάλλουν δημόσια έκθεση σχετικά με τις οικονομικές, περιβαλλοντικές και κοινωνικές επιπτώσεις τους και να καταδεικνύουν τη συμβολή τους - θετική ή αρνητική - στον στόχο της βιώσιμης ανάπτυξης.
- Τα Πρότυπα GRI αναπτύχθηκαν από το Παγκόσμιο Συμβούλιο Προτύπων Βιωσιμότητας - έναν ανεξάρτητο φορέα θέσπισης προτύπων - και βασίζονται σε πολυετή συμβολή εμπειρογνομώνων από διάφορους ενδιαφερόμενους φορείς.
- Τα Πρότυπα αποτελούν παγκόσμια βέλτιστη πρακτική και δημιουργούν μια κοινή γλώσσα για την υποβολή εκθέσεων βιωσιμότητας.



Co-funded by
the European Union



Παραδείγματα ευρωπαϊκών εταιρειών με καλή εταιρική κοινωνική υπευθυνότητα

- **Ikea:** Έχει θέσει φιλόδοξους στόχους για τη μείωση των περιβαλλοντικών επιπτώσεων, όπως η προμήθεια του 100% της ενέργειάς του από ανανεώσιμες πηγές μέχρι το 2020.
- **Unilever:** Η εταιρεία καταναλωτικών αγαθών εφαρμόζει διάφορες πρωτοβουλίες για την προώθηση της βιωσιμότητας και τη βελτίωση της ζωής των κοινοτήτων στις οποίες δραστηριοποιείται.
- **Nestle:** Η εταιρεία τροφίμων και ποτών εφαρμόζει μια σειρά πρωτοβουλιών βιωσιμότητας, συμπεριλαμβανομένης της δέσμευσης να προμηθεύεται το 100% των γεωργικών πρώτων υλών της με βιώσιμο τρόπο έως το 2020.
- **Danone:** Η εταιρεία τροφίμων έχει ισχυρή δέσμευση για τη βιωσιμότητα και συμμετέχει ενεργά σε μια σειρά πρωτοβουλιών για την προώθηση της βιώσιμης γεωργίας και τη βελτίωση της ζωής των κοινοτήτων στην αλυσίδα εφοδιασμού της.
- **Novo Nordisk:** Η εταιρεία υγειονομικής περίθαλψης εφαρμόζει μια σειρά πρωτοβουλιών για την προώθηση της αειφορίας και τη βελτίωση της ζωής των κοινοτήτων στις οποίες δραστηριοποιείται.
- **Triodos Bank:** Η τράπεζα είναι γνωστή για τη δέσμευσή της στην ηθική τραπεζική και διαθέτει μια σειρά πρωτοβουλιών για την προώθηση της βιωσιμότητας και τη στήριξη της βιώσιμης ανάπτυξης.
- **Interface:** Η εταιρεία είναι παγκόσμιος ηγέτης στον τομέα των βιώσιμων δαπέδων και έχει αναλάβει μια σειρά πρωτοβουλιών για την προώθηση της βιωσιμότητας και τη μείωση των περιβαλλοντικών της επιπτώσεων.



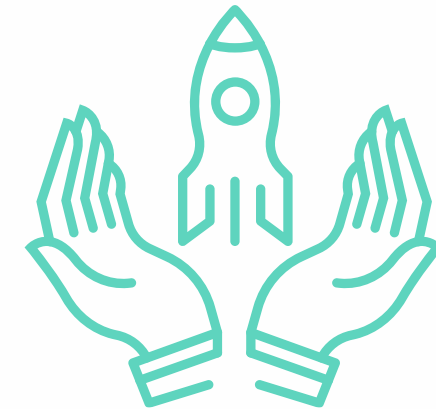
Βιώσιμη κατανάλωση

Τι είναι η βιώσιμη κατανάλωση;

- Ένας απλουστευτικός ορισμός - Η βιώσιμη κατανάλωση είναι η έννοια της κατανάλωσης πόρων και προϊόντων με βιώσιμο, υπεύθυνο τρόπο, ώστε να μπορούν να καλύψουν τις ανάγκες μας τώρα και στο μέλλον, χωρίς να δημιουργούν αρνητικές περιβαλλοντικές επιπτώσεις.
- Ένας ορισμός από τη σκοπιά του τελικού καταναλωτή- Αειφόρος κατανάλωση σημαίνει επίτευξη αειφόρου καταναλωτικής συμπεριφοράς. Προτείνεται να σκεφτόμαστε και να ενεργούμε με γνώμονα το περιβάλλον όταν εμείς, ως τελικοί καταναλωτές, καταναλώνουμε, αγοράζουμε και πετάμε. Πρόκειται για την υιοθέτηση βιώσιμων αξιών σε ανώτερο επίπεδο, ώστε να κάνουμε καταναλωτικές επιλογές που μειώνουν τη δημιουργία αποβλήτων και τις περιβαλλοντικές επιπτώσεις.



Πώς μπορούμε να συμβάλουμε στη βιωσιμότητα και την υπεύθυνη κατανάλωση



- Το πρώτο πράγμα που πρέπει να κάνετε είναι να αμφισβητήσετε τη δική σας κατανάλωση. Υπάρχουν ήδη πολλά πράγματα στην καθημερινή μας ζωή που μπορούμε να κάνουμε πιο βιώσιμα και έτσι να κάνουμε τη διαφορά.
- Η γρήγορη μόδα, το φθινό κρέας και τα πλαστικά προϊόντα επιβαρύνουν τη φύση και, μακροπρόθεσμα, το πορτοφόλι σας. Ακόμα κι αν οι χαμηλές τιμές φαίνονται δελεαστικές στην αρχή, μακροπρόθεσμα δεν γίνεστε φτηνοί, γιατί πρέπει να αγοράζετε συνεχώς περισσότερα.
- Όσοι επιλέγουν καλύτερη ποιότητα, δίκαιες συνθήκες παραγωγής και στηρίζουν την τοπική οικονομία, αφήνουν το οικολογικό τους αποτύπωμα και κάνουν ενεργά κάτι για τη βιωσιμότητα, την κοινωνική ισότητα και τελικά για τη δική τους ευημερία.
- Η υπερβολική ακαταστασία μπορεί να γίνει βάρος. Επομένως: ψωνίστε υπεύθυνα, ενημερωθείτε και επανεξετάστε τη δική σας διατροφή και τον τρόπο που αντιμετωπίζετε τα ρούχα και άλλα πράγματα.
- Αντί να ξοδεύετε τα χρήματά σας σε κάθε υποτιθέμενη προσφορά και ειδική προσφορά, εξοικονομήστε για κάτι ουσιαστικό. Αυτό θα μπορούσε να είναι, για παράδειγμα, διακοπές με αγαπημένα πρόσωπα, μια ωραία δραστηριότητα ή προμήθειες για αργότερα.



Co-funded by
the European Union



Επίτευξη βιώσιμης κατανάλωσης στην Ευρώπη έως το 2050



Η επίτευξη βιώσιμης κατανάλωσης στην Ευρώπη έως το 2050 είναι ένας φιλόδοξος στόχος, αλλά εφικτός. Η κύρια πρόκληση έγκειται στην αλλαγή του σημερινού μη βιώσιμου τρόπου ζωής των Ευρωπαίων. Για να γίνει αυτό, πρέπει να υπάρξει αλλαγή στις στάσεις και τις πολιτικές προς την κατεύθυνση της βιώσιμης κατανάλωσης.

Το πρώτο βήμα είναι η μείωση της κατανάλωσης ενέργειας και πόρων. Οι κυβερνήσεις πρέπει να εφαρμόσουν αυστηρότερα πρότυπα ενεργειακής απόδοσης και κίνητρα για συσκευές και συσκευές εξοικονόμησης ενέργειας, όπως ο φωτισμός LED, οι ηλιακοί συλλέκτες και τα ηλεκτρικά οχήματα. Επιπλέον, θα πρέπει να δοθεί προτεραιότητα στην εφαρμογή ανανεώσιμων πηγών ενέργειας και συστημάτων αποθήκευσης ενέργειας.



Co-funded by
the European Union



Επίτευξη βιώσιμης κατανάλωσης στην Ευρώπη έως το 2050

Δεύτερον, πρέπει να υπάρξει αλλαγή στη συμπεριφορά των καταναλωτών. Αυτό μπορεί να επιτευχθεί μέσω εκστρατειών ευαισθητοποίησης του κοινού, εκπαιδευτικών προγραμμάτων και κινήτρων για βιώσιμη κατανάλωση. Οι καταναλωτές θα πρέπει να ενθαρρύνονται να αγοράζουν τρόφιμα και προϊόντα τοπικής παραγωγής, να επαναχρησιμοποιούν και να ανακυκλώνουν όσο το δυνατόν περισσότερο και να μειώνουν την κατανάλωση προϊόντων μιας χρήσης και μιας χρήσης.

Τρίτον, οι κυβερνήσεις πρέπει να παρέχουν οικονομική και κανονιστική στήριξη σε επιχειρήσεις και οργανισμούς που μεταβαίνουν σε πιο βιώσιμες πρακτικές. Αυτό περιλαμβάνει κίνητρα για εταιρείες που επενδύουν σε ανανεώσιμες πηγές ενέργειας και ενεργειακά αποδοτικά προϊόντα, καθώς και την προώθηση κυκλικών οικονομιών και οικονομιών διαμοιρασμού.

Τέλος, θα πρέπει να δοθεί έμφαση στους στόχους της βιώσιμης ανάπτυξης, όπως η μείωση της ανισότητας και της φτώχειας, η βελτίωση της υγείας και της ευημερίας.



Co-funded by
the European Union

Οικολογικό αποτύπωμα

Τι είναι το οικολογικό αποτύπωμα;

- Το **οικολογικό αποτύπωμα** δείχνει απλώς το μέγεθος της πίεσης που ασκούν οι άνθρωποι στους φυσικούς πόρους που είναι διαθέσιμοι στο περιβάλλον τους.
- Το οικολογικό αποτύπωμα είναι μια μέθοδος που καθορίζει πόσο εξαρτημένοι είναι οι άνθρωποι από τους φυσικούς πόρους. Είναι ένα μέτρο του πόσοι περιβαλλοντικοί πόροι απαιτούνται για να υποστηριχθεί ένας συγκεκριμένος τρόπος ζωής ή μια επιχείρηση.
- Η πιο κοινή μονάδα **μέτρησης για το οικολογικό αποτύπωμα** εκφράζεται **παγκόσμια εκτάρια (gha)** και επιτρέπει στους επαγγελματίες να προσδιορίσουν την έκταση γης που χρειάζεται κάθε άτομο για να καλύψει επαρκώς τις ανάγκες του.
- Το οικολογικό αποτύπωμα χρησιμοποιείται συνήθως για τον υπολογισμό της βιωσιμότητας μιας οντότητας, όπως μια περιοχή, ένα άτομο ή μια επιχείρηση.
- Μπορεί επίσης να εκφραστεί ως η ποσότητα των πόρων που καταναλώνονται. Η ιδέα του υπολογισμού του οικολογικού αποτυπώματος, η οποία εισήχθη για πρώτη φορά το 1992 από τον William Rees, έχει σχεδιαστεί για την αξιολόγηση των περιβαλλοντικών επιπτώσεων των ανθρώπινων δραστηριοτήτων, επιτρέποντας στους αναλυτές να προσδιορίσουν τον ρυθμό με τον οποίο οι άνθρωποι καταναλώνουν πόρους και παράγουν απόβλητα.



Οικολογικό αποτύπωμα

Οικολογικό αποτύπωμα ή αποτύπωμα άνθρακα;

- Το αποτύπωμα άνθρακα λαμβάνει υπόψη όλα τα αέρια του θερμοκηπίου και χρησιμοποιείται για την αξιολόγηση των επιπτώσεων των ανθρώπινων δραστηριοτήτων στο περιβάλλον. Το αποτύπωμα άνθρακα μπορεί να είναι ατομικό, για μια χώρα ή σε παγκόσμιο επίπεδο.
- Αυτοί οι δείκτες, το οικολογικό αποτύπωμα και το αποτύπωμα άνθρακα, είναι δύο διαφορετικοί τρόποι για να ενημερωθούν οι άνθρωποι για τις επιπτώσεις τους στο περιβάλλον και να ενθαρρυνθούν να αλλάξουν τις συνήθειές τους, να δράσουν κατά της υπερθέρμανσης του πλανήτη και να μειώσουν τις εκπομπές αερίων του θερμοκηπίου..



Οικολογικό αποτύπωμα

Πώς υπολογίζεται και μετράται το παγκόσμιο οικολογικό αποτύπωμα;

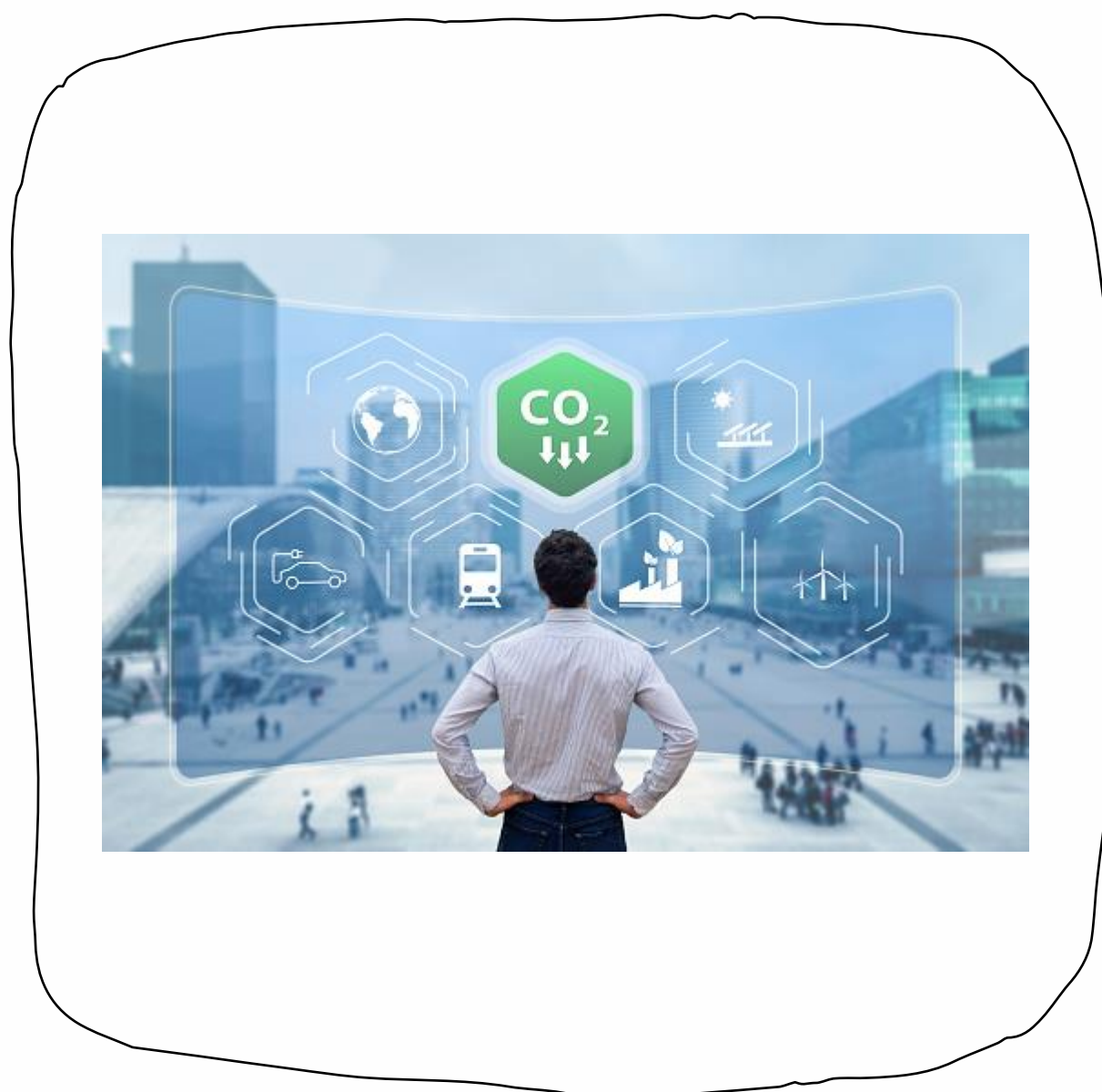
- Ο υπολογισμός του οικολογικού αποτυπώματος λαμβάνει υπόψη τους ακόλουθους δύο παράγοντες:
 - Η βιοϊκανότητα της Γης, δηλαδή η ικανότητα του πλανήτη να παράγει πόρους
 - την ανθρώπινη δραστηριότητα και τις οικολογικές της επιπτώσεις, δηλαδή τους πόρους που καταναλώνουν οι άνθρωποι και τα απόβλητά τους.
- Οι πόροι που καταναλώνει κάθε άτομο αφαιρούνται από τους πόρους που παράγει ο πλανήτης κατά τη διάρκεια ενός έτους. Το οικολογικό αποτύπωμα μετράται σε παγκόσμια εκτάρια. Κατά μέσο όρο, ένας Ευρωπαίος χρειάζεται 4,5 εκτάρια, ενώ ένας Βορειοαμερικανός 6,6 εκτάρια και ένας Αφρικανός 2,7 εκτάρια.
- Τα αποτελέσματα αυτού του υπολογισμού σε παγκόσμια κλίμακα δείχνουν ότι η ικανότητα του πλανήτη να καλύψει τις ανάγκες των κατοίκων του είναι ανεπαρκής.



Οικολογικό αποτύπωμα

Πώς να μειώσετε το οικολογικό σας αποτύπωμα;

- Ένα σημαντικό μέρος του οικολογικού αποτυπώματος οφείλεται στις εκπομπές αερίων του θερμοκηπίου από την ανθρώπινη δραστηριότητα. Στην πραγματικότητα, το οικολογικό αποτύπωμα των ατόμων εξαρτάται κυρίως από τον τρόπο ζωής τους.
- Για να περιοριστούν οι εκπομπές αερίων του θερμοκηπίου και να μειωθεί έτσι το οικολογικό αποτύπωμα, είναι επιτακτική ανάγκη να αλλάξει ο τρόπος ζωής των ανθρώπων με την υιοθέτηση απλών συνηθειών:
 - ❖ Μειώστε την κατανάλωση κρέατος,
 - ❖ Ανακυκλώστε και δώστε νέα ζωή στα υλικά,
 - ❖ Βελτιστοποιήστε την κατανάλωση ενέργειας,
 - ❖ Επιλέξτε μια εταιρεία πράσινης ενέργειας,
 - ❖ Παράγετε τη δική σας ενέργεια,
 - ❖ Μετακινηθείτε με βιώσιμο τρόπο.



Οικολογικό αποτύπωμα

Οι θετικές περιβαλλοντικές ιστορίες από το 2022

- **Η ΕΕ ενέκρινε γερμανικό πρόγραμμα ανανεώσιμων πηγών ενέργειας ύψους 28 δισ. ευρώ**

Η πολιτική αποσκοπεί στην ταχεία επέκταση της χρήσης της αιολικής και της ηλιακής ενέργειας. Έχει σχεδιαστεί για την επίτευξη του στόχου της Γερμανίας να παράγει το 80% της ηλεκτρικής της ενέργειας από ανανεώσιμες πηγές μέχρι το 2030. Αντικαθιστά ένα υφιστάμενο καθεστώς στήριξης των ανανεώσιμων πηγών ενέργειας και έχει διάρκεια έως το 2026.

- **Η νέα απαγόρευση της ΕΕ για τα πλαστικά απόβλητα θα μπορούσε να σημάνει το τέλος των μικροσκοπικών ειδών υγιεινής των ξενοδοχείων**

Η ΕΕ ενδέχεται να απαγορεύσει τα μικροσκοπικά προϊόντα περιποίησης ξενοδοχείων και τα δοχεία τροφίμων μιας χρήσης στη μάχη της κατά της σπατάλης των συσκευασιών. Η πρόταση εντάσσεται στο πλαίσιο της ευρωπαϊκής πράσινης συμφωνίας, ενός σχεδίου σε επίπεδο ΕΕ για την επίτευξη του καθαρού μηδενισμού έως το 2050, τον διαχωρισμό της οικονομικής ανάπτυξης από τη χρήση των πόρων και την προώθηση μιας κυκλικής οικονομίας. Στην Ευρώπη, κάθε άτομο παράγει σχεδόν 180 κιλά αποβλήτων συσκευασίας κατά μέσο όρο κάθε χρόνο. Οι συσκευασίες είναι ένας από τους κύριους υπαίτιους, αντιπροσωπεύοντας το 40% των πλαστικών και το 50% του χαρτιού που χρησιμοποιούνται στην ΕΕ.



Co-funded by
the European Union

Οικολογικό αποτύπωμα

Οι θετικές περιβαλλοντικές ιστορίες από το 2022

- **Η ηλιακή ενέργεια στην Ευρώπη πρόκειται να αυξηθεί κατά σχεδόν 50% το 2022, σύμφωνα με νέα έκθεση της βιομηχανικής ομάδας SolarPower Europe.**

Η έκθεση αποκαλύπτει ότι η ΕΕ εγκατέστησε φέτος ηλιακή ενέργεια ρεκόρ 41,4 GW - αρκετή για να τροφοδοτήσει το ισοδύναμο 12,4 εκατομμυρίων κατοικιών. Πρόκειται για αύξηση 47% από τα 28,1 GW που εγκαταστάθηκαν το 2021.

- **Αντικατάσταση των πλαστικών συσκευασιών**

Οι ιδρυτές της νεοσύστατης επιχείρησης Notpla με έδρα το Λονδίνο κέρδισαν το βραβείο Earthshot Award στην κατηγορία "Build a Waste-Free World", λαμβάνοντας 1 εκατ. λίρες (1,2 εκατ. ευρώ) για τη δημιουργία μιας εναλλακτικής λύσης για τις πλαστικές σακούλες, κατασκευασμένης από φύκια και φυτά. Το προϊόν είναι απολύτως φυσικό, πλήρως βιοδιασπώμενο και μπορεί να χρησιμοποιηθεί για την κατασκευή ενός ευρέος φάσματος συσκευασιών, από περιτύλιγμα φουαρίδων για τη συγκράτηση υγρών έως επενδύσεις για δοχεία τροφίμων.



Η κοινωνική οικονομία και οι κοινωνικές επιχειρήσεις στην Ευρώπη

- Στην Ευρωπαϊκή Ένωση, η κοινωνική οικονομία έχει ήδη μια παράδοση, η οποία συναντάται επίσης με διάφορες άλλες ονομασίες, όπως οικονομία αλληλεγγύης ή τρίτος τομέας, έχοντας ευρεία αναγνώριση τόσο στα κράτη μέλη όσο και σε επίπεδο ευρωπαϊκών θεσμικών οργάνων.
- Η κοινωνική οικονομία έχει αναπτυχθεί ξεκινώντας από μια κυρίως συνεταιριστική ιστορική παράδοση και απολαμβάνοντας την αναγνώριση των δημόσιων αρχών, οι οποίες έχουν θεσπίσει ειδικούς νόμους και έχουν θεσμοθετήσει από καιρό σχέσεις υποστήριξης και συνεργασίας με τον τομέα αυτό κυρίως στις χώρες της Νότιας Ευρώπης: Γαλλία, Ισπανία και Πορτογαλία, αλλά και στο Βέλγιο, και πιο πρόσφατα στην Ελλάδα και τη Ρουμανία.
- Ο τομέας αυτός περιλαμβάνει συνεταιρισμούς, ασφαλιστικές εταιρείες, μη κερδοσκοπικές ενώσεις, ιδρύματα και κοινωνικές επιχειρήσεις που ασκούν οικονομικές δραστηριότητες, προσφέρουν ένα ευρύ φάσμα προϊόντων και υπηρεσιών στην ενιαία ευρωπαϊκή αγορά και δημιουργούν εκατομμύρια θέσεις εργασίας. Αυτές αποτελούν τις κύριες θεσμικές συνιστώσες της κοινωνικής οικονομίας, όντας μερικές φορές γνωστές και ως οργανισμοί ή επιχειρήσεις κοινωνικής οικονομίας.



Η κοινωνική οικονομία και οι κοινωνικές επιχειρήσεις στην Ευρώπη

- Η έννοια της κοινωνικής οικονομίας, η οποία αρχικά εμφανίστηκε στις πολιτικές που σχετίζονται με τις επιχειρήσεις ή τον κόσμο των συνεταιρισμών, προστέθηκε πιο πρόσφατα στην έννοια της κοινωνικής επιχείρησης, μετά την επιτυχία που καταγράφηκε από τη δεκαετία του '90 στην Ιταλία - τη χώρα που νομοθέτησε την πρώτη μορφή κοινωνικής επιχείρησης, αντίστοιχα τον κοινωνικό συνεταιρισμό.
- Η έννοια της κοινωνικής επιχείρησης τονίζει τον επιχειρηματικό χαρακτήρα αυτών των οντοτήτων και την κύρια ύπαρξη μιας οικονομικής δραστηριότητας αφιερωμένης σε μια κοινωνική αποστολή.
- Οι κοινωνικοί συνεταιρισμοί και ένα μέρος των κοινωνικών επιχειρήσεων, δηλαδή εκείνες της ένταξης μέσω της οικονομικής δραστηριότητας των μειονεκτούντων εργαζομένων, στα κράτη με παράδοση, εντάσσονται στους μηχανισμούς των δημόσιων πολιτικών πρόνοιας, ως πάροχοι κοινωνικών υπηρεσιών και απασχόλησης μειονεκτούντων εργαζομένων.



Η κοινωνική οικονομία και οι κοινωνικές επιχειρήσεις στην Ευρώπη

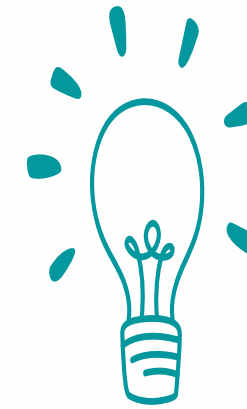
- Η κοινωνική οικονομία αντιπροσωπεύει το 10% του συνόλου των ευρωπαϊκών επιχειρήσεων, αντίστοιχα 2 εκατομμύρια επιχειρήσεις.
- Αυτή η κοινωνική οικονομία αποτελεί μέρος του ευρωπαϊκού κοινωνικού και προνοιακού μοντέλου που περιλαμβάνει τους απαραίτητους μηχανισμούς για να παράγει ο τομέας αυτός ένα υψηλό επίπεδο υπηρεσιών, συμπεριλαμβανομένων των κοινωνικών υπηρεσιών γενικού συμφέροντος, των προϊόντων και των θέσεων εργασίας.



Τι είναι μια κοινωνική επιχείρηση; Ένα επιχειρηματικό μοντέλο που κερδίζει χρυσό μετάλλιο.



Video Reference here: <https://www.youtube.com/watch?v=qXesPpXYHXo>



Επειδή δεν υπάρχει νομικός ορισμός για το τι είναι μια κοινωνική επιχείρηση και πού εντάσσεται στο πάνθεον των επιχειρηματικών οργανισμών, σε αυτό το βίντεο οι ολυμπιακοί δακτύλιοι χρησιμοποιούνται για διδακτικούς σκοπούς για τις πιο ενδεικτικές εξηγήσεις.



Co-funded by
the European Union

Κοινωνική επιχείρηση

Τι είναι μια κοινωνική επιχείρηση;

- Μια κοινωνική επιχείρηση είναι μια επιχείρηση που έχει σχεδιαστεί γύρω από μια βασική αφιλοκερδή αποστολή, η οποία με τη σειρά της επηρεάζει τον τρόπο διαχείρισής της, από την ανάπτυξη προϊόντων έως την εμπορική επωνυμία, από τη διαχείριση της αλυσίδας εφοδιασμού έως τον οικονομικό προγραμματισμό.
- Αντί για μια απλή κατώτατη γραμμή που επικεντρώνεται στα κέρδη, πολλές κοινωνικές επιχειρήσεις μετρούν την επιτυχία με βάση μια τριπλή κατώτατη γραμμή:
 - Άνθρωποι. Ο ανθρώπινος αντίκτυπος της επιχείρησής σας και η ικανότητά σας να επηρεάζετε την κοινωνική αλλαγή, να βελτιώνετε ζωές και να αναπτύσσετε μια κοινότητα με βιώσιμο τρόπο.
 - Πλανήτης. Ο περιβαλλοντικός σας αντίκτυπος - πώς συμβάλλετε σε έναν βιώσιμο πλανήτη ή μειώνετε το αποτύπωμα άνθρακα (εκπομπές CO₂) της επιχείρησής σας και των πελατών σας.
 - Κέρδος. Όπως οι παραδοσιακές επιχειρήσεις, έτσι και οι κοινωνικές επιχειρήσεις πρέπει να κερδίζουν χρήματα προκειμένου να συντηρούνται, να πληρώνουν τους εργαζομένους και να αναπτύσσονται ως επιχείρηση.



Regio.Digi.Hub
Regional Development Digital
Education HUB



Co-funded by
the European Union

Κοινωνική επιχείρηση

Τι είναι μια κοινωνική επιχείρηση;

- Σε αντίθεση με μια παραδοσιακή επιχείρηση, όπου τα κέρδη επανεπενδύονται στην επιχείρηση για χάρη της ανάπτυξής της, μια κοινωνική επιχείρηση διαθέτει μεγάλο μέρος των κερδών της για τη δημιουργία θετικών αλλαγών στον κόσμο.
- Οι κοινωνικές επιχειρήσεις δεν είναι απαραίτητα το ίδιο με τις εταιρείες με πολιτική εταιρική κοινωνική ευθύνη (ΕΚΕ). Το "να κάνεις το καλό" δεν αποτελεί προστιθέμενη αξία για τις κοινωνικές επιχειρήσεις. Είναι το βασικό αξιακό στήριγμα και η αποστολή γύρω από την οποία οργανώνονται.



Κοινωνική επιχείρηση

Οι διάφοροι τύποι κοινωνικής επιχειρηματικότητας

- Τα διάφορα μοντέλα που μπορείτε να υιοθετήσετε ως κοινωνικός επιχειρηματίας περιλαμβάνουν:
 - Μη κερδοσκοπικό. Μια αφορολόγητη, μη επιχειρηματική οντότητα που επενδύει τα πλεονάζοντα κεφάλαια πίσω στην αποστολή.
 - Συνεταιρισμός. Μια επιχείρηση που οργανώνεται από και για τα μέλη της. Οι πιστωτικές ενώσεις και τα κοινοτικά παντοπωλεία είναι μερικά παραδείγματα συνεταιρισμών.
 - Επιχείρηση κοινωνικού σκοπού. Οι επιχειρήσεις αυτές ξεκινούν με βάση την αντιμετώπιση μιας κοινωνικής αποστολής.
 - Κοινωνική επιχείρηση. Οι κοινωνικές επιχειρήσεις απασχολούν εκείνους στην κοινότητα που έχουν ανάγκη από θέσεις εργασίας, όπως οι νέοι που βρίσκονται σε κίνδυνο.
 - Κοινωνικά υπεύθυνη επιχείρηση. Αυτές οι επιχειρήσεις υποστηρίζουν κοινωνικές αποστολές ως μέρος των καθημερινών επιχειρηματικών τους δραστηριοτήτων.
 - Κερδοσκοπικές επιχειρήσεις. Ίσως η πιο ασαφής κατηγορία, οι επιχειρήσεις αυτές έχουν ως κύριο στόχο το κέρδος, αλλά δωρίζουν χρήματα, ευαισθητοποιούν ή υποστηρίζουν με άλλο τρόπο σκοπούς.
 - Αναμφισβήτητα το πιο συνηθισμένο μοντέλο κοινωνικής επιχείρησης είναι η δωρεά μέρους των κερδών σε μια φιλανθρωπική οργάνωση, αλλά αυτό δεν είναι το μόνο που υπάρχει για την οικοδόμηση μιας αποτελεσματικής κοινωνικής επιχείρησης.



Co-funded by
the European Union

Κοινωνική επιχείρηση

Τα οφέλη της ανάπτυξης μιας κοινωνικής επιχείρησης

- Η αποστολή μιας κοινωνικής επιχείρησης είναι ένα ανταγωνιστικό πλεονέκτημα που μπορεί να τη βοηθήσει να ξεχωρίσει σε μια πολυπληθή αγορά - εφόσον μπορεί να επικοινωνήσει τα κίνητρα και τον αντίκτυπό της.
- Η δημιουργία μιας κοινωνικής επιχείρησης έχει τα δικά της μοναδικά οφέλη για τον επιχειρηματία, τα οποία αξίζει να σας ενθουσιάσουν αν σκοπεύετε να ξεκινήσετε τη δική σας:
- Ευθυγράμμιση μεταξύ της αποστολής της επιχείρησής σας και της προσωπικής σας αποστολής, που σας δίνει ώθηση να εμφανίζεστε κάθε μέρα και να ξεπερνάτε τα όποια εμπόδια
- Επωνυμία με βάση την αποστολή, με έναν σκοπό στον πυρήνα της, που κάνει τους καταναλωτές να αισθάνονται καλά για κάθε αγορά που κάνουν.
- Πρόσβαση σε περισσότερες ευκαιρίες συνεργασίας ως αφίλοκερδής επιχείρηση, όπως άλλες μη κερδοσκοπικές οργανώσεις, επιδραστικούς παράγοντες και κερδοσκοπικές εταιρείες για να αξιοποιήσετε το υπάρχον κοινό και την εδραιωμένη φήμη σας για να δημιουργήσετε μια παρουσία στην αγορά τους.



Regio.Digi.Hub
Regional Development Digital
Education HUB

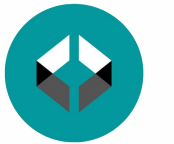


Co-funded by
the European Union

Κοινωνική επιχείρηση

Τα οφέλη της ανάπτυξης μιας κοινωνικής επιχείρησης

- Περισσότερη κάλυψη από τον Τύπο - οι εκδόσεις και οι δημοσιογράφοι λατρεύουν να καλύπτουν την κοινωνική καινοτομία και τους φορείς αλλαγής και να μοιράζονται τις ιστορίες του αντίκτυπού τους για να βοηθήσουν τις κοινωνικές επιχειρήσεις να ευαγγελιστούν τις προσπάθειές τους.
- Οι πόροι σε είδος, οι χορηγίες και οι εκπτώσεις πωλητών είναι συχνά διαθέσιμες σε κοινωνικές επιχειρήσεις, ειδικά μη κερδοσκοπικές φιλανθρωπικές οργανώσεις, οι οποίες μπορεί επίσης να θεωρηθούν ως απαλλαγή από φόρους. Οι ΜΚΟ μπορούν επίσης να έχουν πρόσβαση σε εξαιρετικές τιμές και ειδικές δυνατότητες στο πρόγραμμα Shopify για μη κερδοσκοπικούς οργανισμούς.
- Πιστοποιήσεις και συστήματα υποστήριξης. Οι κοινωνικές επιχειρήσεις μπορούν να είναι επιλέξιμες για επιχορηγήσεις, ευκαιρίες "επενδύσεων αντίκτυπου" που εστιάζουν στη δημιουργία θέσεων εργασίας και τη βιωσιμότητα, καθώς και ειδικές πιστοποιήσεις, όπως το καθεστώς B Corporation, που διευκολύνουν την εδραίωση της αξιοπιστίας, τη δέσμευση για διαφάνεια και την προσέλκυση πελατών, εργαζομένων, εθελοντών και επενδυτών.
- Η διαφάνεια και ο βιώσιμος αντίκτυπος είναι απαραίτητα για μια επιτυχημένη κοινωνική επιχείρηση. Και αυτά τα πράγματα είναι ευκολότερο να επιτευχθούν εάν ο σκοπός σας είναι κοντά στην καρδιά σας με αντίκτυπο που μπορείτε να μετρήσετε.



Regio.Digi.Hub
Regional Development Digital
Education HUB

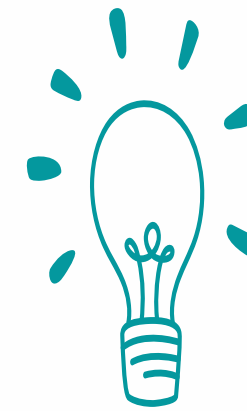


Co-funded by
the European Union

Μερικά παραδείγματα ευρωπαϊκών κοινωνικών επιχειρήσεων

- Στην Ιταλία, ένα ιατρικό κέντρο παρέχει υψηλού επιπέδου εξειδικευμένη βοήθεια, συμπεριλαμβανομένης της πολιτιστικής διαμεσολάβησης, ιδίως σε περιοχές που δεν εξυπηρετούνται επαρκώς από τις δημόσιες υπηρεσίες, με ιδιαίτερη έμφαση σε άτομα σε εύθραυστη κοινωνικοοικονομική κατάσταση (όπως οι μετανάστες).
- Στη Ρουμανία, μια εταιρεία με 5 μέλη του προσωπικού και 5 εθελοντές εργάζεται από το 1996 για την παροχή πολιτιστικών υπηρεσιών στη ρουμανική γλώσσα σε τυφλούς, προσαρμόζοντας μέσα ενημέρωσης (ιδίως ακουστικά βιβλία και προσαρμοσμένες ταινίες) για περίπου 90 000 άτομα.
- Στη Γαλλία, μια επιχείρηση εγκαινίασε το 2004 μια καινοτόμο ιδέα για υπηρεσίες πλυσίματος αυτοκινήτων χωρίς νερό, χρησιμοποιώντας βιοδιασπώμενα προϊόντα και απασχολώντας προσωπικό χωρίς προσόντα ή περιθωριοποιημένο με σκοπό την επανένταξη του στην αγορά εργασίας.
- Στην Ουγγαρία, ένα ίδρυμα δημιούργησε ένα εστιατόριο που απασχολεί προσωπικό με αναπηρία (40 εργαζόμενοι) και παρείχε κατάρτιση και φροντίδα παιδιών για να εξασφαλίσει τη μετάβαση σε σταθερή απασχόληση.
- Στις Κάτω Χώρες, μια εταιρεία διδάσκει ανάγνωση χρησιμοποιώντας καινοτόμα ψηφιακά εργαλεία και μια μέθοδο που βασίζεται στο παιχνίδι. Η μέθοδος αυτή είναι ιδιαίτερα κατάλληλη για υπερκινητικά ή αυτιστικά παιδιά, αλλά μπορεί επίσης να χρησιμοποιηθεί για αναλφάβητους και μετανάστες.
- Στην Πολωνία, ένας κοινωνικός συνεταιρισμός που αποτελείται από δύο ενώσεις απασχολεί μακροχρόνια άνεργους και άτομα με αναπηρία και παρέχει ποικίλες υπηρεσίες: υπηρεσίες εστίασης και διατροφής, μικρές κατασκευαστικές και χειροτεχνικές εργασίες και κατάρτιση για την απασχολησιμότητα μειονεκτούντων ατόμων.

Μελέτη περίπτωσης κοινωνικής επιχείρησης: Human



Η Human Ventures (Human) είναι μια κορυφαία
δημιουργική και κοινωνική επιχείρηση.

Video Reference here: <https://www.youtube.com/watch?v=X31MRWhJv7w>



Co-funded by
the European Union

Ποιο είναι το μέλλον της κοινωνικής επιχειρηματικότητας στην Ευρώπη;



Η γενιά των κοινωνικών επιχειρηματιών στην Ευρώπη αυξάνεται και υπάρχει μια αλλαγή με την έννοια ότι οι επιχειρηματίες επικεντρώνονται λιγότερο στην επίλυση προβλημάτων για τους δικαιούχους και περισσότερο στην εκπαίδευση εκείνων που πλήττονται περισσότερο από ένα πρόβλημα για να οικοδομήσουν οι ίδιοι λύσεις.

Αλλαγές στην κοινωνική επιχειρηματικότητα

1. Δημιουργία νέου ρόλου

Ένας τρόπος με τον οποίο οι καινοτόμοι κινητοποιούν τις κοινότητές τους είναι δίνοντάς τους έναν νέο ρόλο επίλυσης προβλημάτων. Συχνά το κάνουν αυτό παρέχοντας εκπαίδευση και εργαλεία για την επιτυχή αντιμετώπιση των προκλήσεων που βλέπουν και βιώνουν.



2. Δημιουργία χώρων συνεργασίας

Οι καινοτόμοι λειτουργούν επίσης ως κοινωνικοί αρχιτέκτονες, σχεδιάζοντας νέους χώρους για να συνδεθούν, να μάθουν ο ένας από τον άλλον και να συν-δημιουργήσουν λύσεις.

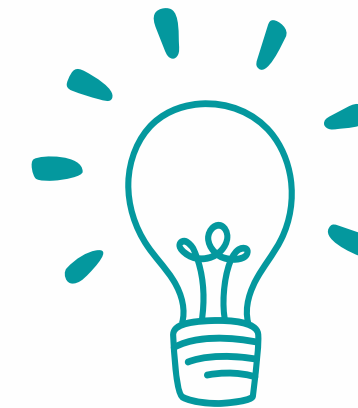
3. Χτίζοντας ένα νέο αφήγημα: τα μέλη της κοινότητας είναι φορείς αλλαγής

Ίσως το πιο σημαντικό, οι καινοτόμοι εργάζονται για να υποστηρίξουν τις κοινότητές τους ώστε να οικοδομήσουν νέες ταυτότητες γύρω από την αλλαγή. Αναπλαισιώνουν τις διαφορές ως δυνάμεις και καταλύουν την αλλαγή νοοτροπίας σχετικά με το τι είναι ικανά να κάνουν τα μέλη της κοινότητας.



Co-funded by
the European Union

Τι είναι η Κοινωνική Οικονομία;



Τι είναι η κοινωνική οικονομία; Αυτό το σύντομο βίντεο εξηγεί τα κύρια χαρακτηριστικά αυτού του εναλλακτικού τρόπου επιχειρηματικής δραστηριότητας. Το βίντεο δημιουργήθηκε στο πλαίσιο του σχεδίου δράσης για την κοινωνική οικονομία, το οποίο εγκρίθηκε από την Ευρωπαϊκή Επιτροπή στις 9 Δεκεμβρίου 2021.

Video Reference here: <https://www.youtube.com/watch?v=GDSqf2Kjxi8>



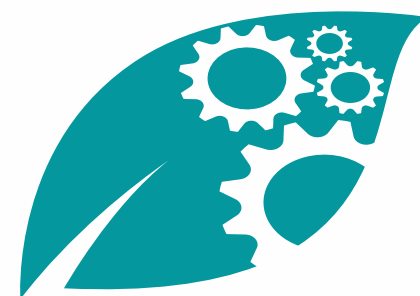
Co-funded by
the European Union

Πρωτοβουλία για τις κοινωνικές επιχειρήσεις - Δημιουργία ευνοϊκού κλίματος για τις κοινωνικές επιχειρήσεις, τους βασικούς φορείς της κοινωνικής οικονομίας και την καινοτομία

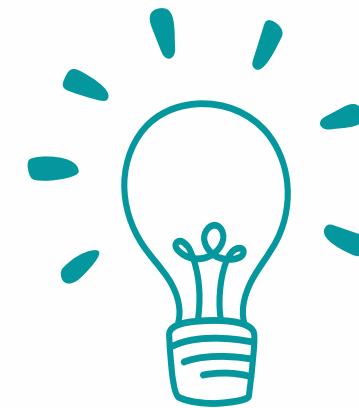


Η ενιαία αγορά χρειάζεται μια νέα, χωρίς αποκλεισμούς ανάπτυξη, με επίκεντρο την απασχόληση για όλους, η οποία θα στηρίζει την αυξανόμενη επιθυμία των Ευρωπαίων να εναρμονιστούν σε εργασία, κατανάλωση, αποταμιεύσεις και επενδύσεις με τις "ηθικές" και "κοινωνικές" αρχές.

Προκειμένου να προωθήσει μια "άκρως ανταγωνιστική κοινωνική οικονομία της αγοράς", η Επιτροπή έχει θέσει την κοινωνική οικονομία και την κοινωνική καινοτομία στο επίκεντρο των προβληματισμών της, τόσο όσον αφορά την εδαφική συνοχή όσο και την αναζήτηση νέων λύσεων στα κοινωνικά προβλήματα, ιδίως την καταπολέμηση της φτώχειας και του αποκλεισμού, στο πλαίσιο της στρατηγικής "Ευρώπη 2020", της εμβληματικής πρωτοβουλίας "Ένωση καινοτομίας", της ευρωπαϊκής πλατφόρμας κατά της φτώχειας και του κοινωνικού αποκλεισμού και της "Πράξης για την Ενιαία Αγορά" (ΠΕΕ).



Σχέδιο δράσης για την κοινωνική οικονομία



Μια σύντομη επεξήγηση σχετικά με το τι είναι το Σχέδιο Δράσης για την Κοινωνική Οικονομία και πώς ωφελεί τις κοινότητες σε όλη την Ευρώπη.

Video Reference here: https://www.youtube.com/watch?v=NYtuAt_JyOc



Co-funded by
the European Union

Αναφορές

<https://www.beeco.green/sustainable-consumption/>

<https://online.hbs.edu/blog/post/types-of-corporate-social-responsibility>

<https://www.ecoonline.com/glossary/ecological-footprint>

<https://climate.selectra.com/en/environment/ecological-footprint>

<https://www.euronews.com/green/2023/01/03/here-are-all-the-positive-environmental-stories-from-2022-so-far>

<https://corporatefinanceinstitute.com/resources/esg/social-enterprise/>

<https://www.shopify.com/blog/social-entrepreneurship>

<https://alaturidevoi.ro/wp-content/uploads/2022/01/Modele-de-bune-practici-din-economia-sociala-si-ISI-AFF-2021.pdf>

<https://www.weforum.org/agenda/2022/11/what-is-the-future-of-social-entrepreneurship-in-europe/>

<https://www.fi-compass.eu/sites/default/files/publications/social-business-initiative-creating-a-favourable-climate-for-social-enterprises-key-stakeholders-in-the-social-economy-and-innovation.pdf>



Co-funded by
the European Union

Πόροι

Η κοινωνική ευθύνη των επιχειρήσεων | Alex Edmans | TEDxLondonBusinessSchool - <https://www.youtube.com/watch?v=Z5KZhm19EO0>
Ευρωπαϊκή Επιτροπή, Εκτελεστικός Οργανισμός για τις Μικρομεσαίες Επιχειρήσεις, Εταιρική Κοινωνική Ευθύνη (ΕΚΕ) των ευρωπαϊκών μικρομεσαίων επιχειρήσεων (ΜΜΕ) και νεοφυών επιχειρήσεων: Καλές πρακτικές, Υπηρεσία Εκδόσεων, 2021, <https://data.europa.eu/doi/10.2826/093808>

<https://www.frontiersin.org/articles/10.3389/frsus.2021.647542/full> Σκέψεις για τη βιώσιμη κατανάλωση στο πλαίσιο του COVID-19



Co-funded by
the European Union

Σας ευχαριστούμε!

@Regio.Digi.Hub



Co-funded by
the European Union